

## domaqua® m

### egysugaras, szárnykerekű vízmérő család

#### domaqua® m

A *domaqua® m* moduláris vízmérőként valamennyi szerelési technológiához alkalmazható. Szárazon futó vízmérőként nagy mérési pontosságot és hosszú élettartamot biztosít. Egysugaras mérőként kis fogyasztási mennyiség mérésére is alkalmas. Idegen anyagok, vagy lerakódások behatolása a számlálóba kizárt, ezenkívül a borítás azt is megakadályozza, hogy a cseppvíz bekerüljön. A különböző beépítési méretek lehetővé teszik a korábban beépített mérők kicserélését. Moduláris felépítése lehetővé teszi, hogy bármikor egyszerűen M-Bus-os, vagy rádiós működésre alkalmas vízmérővé lehessen alakítani.

#### i

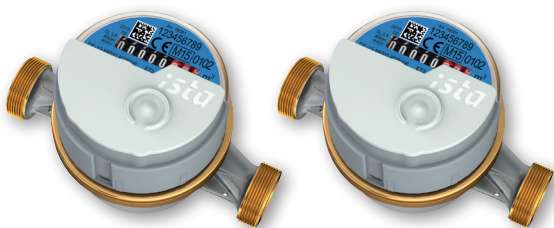
#### Alkalmazási terület\*

- falsík alá építhető
- szabadon futó vezetékre szerelhető
- mosdó vagy mosogató alá, sarokszelepre is szerelhető

\*a megfelelő tartozékok alkalmazásával

#### Előnyök:

- A mágneskuplung a szárnykerék forgását megbízhatóan vezeti át a számlálóegységre
- A *domaqua® m* vízmérő vízszintesen és függőlegesen is szerelhető, a számláló pedig a leolvasáshoz legkedvezőbb pozícióba forgatható
- Széles körben alkalmazható a sokféle variációs módnak, modulnak köszönhetően
- A kiforrott technikának köszönhetően megbízható és hosszú élettartamú
- Két mérési ciklusra alkalmas, gyári MID hitelesítéssel rendelkezik, újrakalibrálható
- $Q_n$ : 2,5 m<sup>3</sup>/h és  $Q_n$ : 4,0 m<sup>3</sup>/h névleges átfolyással, 80/110 és 130 mm építési hosszal áll rendelkezésre
- Kiegészíthető memóriával, továbbá M-Bus, impulzus jeladó és rádiós modul egyaránt csatlakoztatható a mérőhöz



A *domaqua® m* vízmérőt alaphelyzetben modul nélkül szállítjuk.

## istameter® m

### többsugaras, szárnykerekű vízmérő család

#### istameter® m

Az *istameter® m* vízmérő (vízmérő betét) a már jól bevált *istameter®* következetes és sikeres továbbfejlesztése. Az *istameter® m* teljes rendszere a számlálókkal, beépített elemekkel és tartozékokkal együtt sokféle alkalmazási lehetőséget biztosít. Az *istameter® m* teljesen szárazon futó többsugaras, szárnykerekű vízmérőként megerősített üzemi biztonságot és nagyobb mérési pontosságot biztosít. A számláló nem kerül kapcsolatba az átfolyó vízzel, így szennyeződés nem tud benne lerakódni. A többsugaras, szárnykerekű vízmérők legfőbb előnye, hogy a szárnykerék egyenletes terhelés éri, ami nagy mérési stabilitást eredményez.

#### i

#### Alkalmazási terület\*

- falsík alá építhető
- falon kívüli vezetékre szerelhető
- elzáró-szelepre, vagy csaptelepre építhető
- meglévő, falba beépített szekrényekbe is építhető

\*a megfelelő tartozékok alkalmazásával

#### Előnyök:

- Precíz mérés és megbízhatóság
- Jövőbe mutató technológia a moduláris felépítésnek köszönhetően
- Teljes mérési rendszer hideg-, és melegvízre a lakás területén
- Meglévő mérőkehelyből vezeték bontás nélkül cserélhető
- Az *istameter® m* vízmérő vízszintesen és függőlegesen is szerelhető
- A mérőbetét és a beépített elemek szétválaszthatósága miatt problémamentes a csere
- Két mérési ciklusra alkalmas, gyári MID hitelesítéssel rendelkezik, újrakalibrálható
- $Q_n$ : 2,5 m<sup>3</sup>/h és  $Q_n$ : 4,0 m<sup>3</sup>/h értéknek megfelelő névleges átfolyással áll rendelkezésre
- Kiegészíthető memóriával, továbbá M-Bus, impulzus jeladó és rádiós modul egyaránt csatlakoztatható a mérőhöz



A *istameter® m* vízmérőt alaphelyzetben modul nélkül szállítjuk.

# Műszaki adatok

Készüléktípus			domaqua® m												
Mérési elv	Egysugaras szárnykerekű vízmérő														
Kivitelezés	meleg 2,5			hideg 2,5				hideg 4,0	hideg 2,5	meleg 2,5	hideg 1,6	meleg 1,6			
Cikkszám	16083	16094	16095	16082	16090	16091	16092	16093	16104	16105	16106	16107			
Minimális átfolyás vízszintes/függőleges beépítése esetén	Q <sub>1</sub>	l/h	50/62,5	50/62,5	50/62,5	50/62,5	50/62,5	50/62,5	63,5/100	25/50	25/50	20/40	20/40		
Állandó átfolyás	Q <sub>3</sub>	m <sup>3</sup> /h	2,5	2,5	2,5	2,5	2,5	2,5	4,0	2,5	2,5	1,6	1,6		
Nyomásvesztési osztály	Δp		63						63	63	63	63	63		
Átfolyás túlterhelés esetén	Q <sub>4</sub>		3,125			3,125				5	3,125	3,125	3,125	3,125	
Q <sub>3</sub> / Q <sub>1</sub> aránya R	vízszintes		R50						R63	R100	R100	R80	R80		
	függőleges		R50						R40	R50	R50	R40	R40		
Megindulási érték kisebb mint l/h	vízszintes		8	8	8	8	8	8	18	8	8	8	8		
	függőleges		14	14	14	14	14	14	24	14	14	14	14		
Próbanyomás	PN	bar	16						16	16		16			
Védettség	EN60529 szerint: IP 65														
Antimagnetikus védelem	EN 14154-3														
Vízfogyasztás mértékének kijelzése	m <sup>3</sup>		5 számjegyű						5 számjegyű						
	l		3 számjegyű						3 számjegyű						
Beépített méretek mm-ben Építési hossz			110/190	80/160	110/190	110/190	80/160	110/190	130/210	130/227	110/190	110/190	110/190	110/190	
Csavazati csatlakozás	DIN 2999 szerint		R 1/2						R 3/4	R 1/2					
Hitelesítés érvényessége			8 év			8 év				8 év	8 év	8 év	8 év	8 év	

Készüléktípus			istameter® m					
Mérési elv	Többsugaras szárnykerekű vízmérő							
Kivitelezés	meleg 2,5		hideg 2,5		meleg 4,0		hideg 4,0	
Cikkszám	15521		15621		15523		15623	
Minimális átfolyás vízszintes/függőleges beépítése esetén	Q <sub>1</sub>	l/h	62,5/62,5		39,68/62,5		100/100	50/100
Állandó átfolyás	Q <sub>3</sub>	m <sup>3</sup> /h	2,5			4,0		
Nyomás veszteségi osztály	Δp		63				63	
Átfolyás túlterhelés esetén	Q <sub>4</sub>	m <sup>3</sup> /4	3,125				5,0	
Q <sub>3</sub> / Q <sub>1</sub> aránya R	vízszintes		R40		R63		R40	R80
	függőleges		R40		R40		R40	R40
Megindulási érték kisebb mint l/h	vízszintes		13		13		13	24
	függőleges		18		18		32	32
Próbanyomás	PN	bar	16				16	
Védettség	DIN 40050 szerint: IP 65							
Antimagnetikus védelem	EN 14154-3							
Vízfogyasztás mértékének kijelzése	m <sup>3</sup>		5 számjegyű					
	l		3 számjegyű					
Vezetékre építhető mérőhely (EAS)	Rp 1/2, Rp 3/4, G 3/4, B, G 1 B			Rp 3/4, G 3/4, B G 1 B				
Hitelesítés érvényessége			8 év		8 év		8 év	8 év

## Egészségügyi előírások

- A termékkel érintkező, emberi felhasználásra szánt víz hőmérséklete közegészségügyi szempontból a 65°C-ot nem haladhatja meg.
- Alkalmazási terület: ivóvíz-ellátás, használati melegvíz-ellátás
- A tisztítási, illetve fertőtlenítési utasítást (beleértve az alkalmas fertőtlenítőszer megnevezését is) a gyártónak, illetve forgalmazónak egyértelműen a vásárló tudomására kell hoznia! A termék tisztítása/fertőtlenítése során használt vegyszerek bejelentésére/nyilvántartásba vételére vonatkozóan az ivóvíz minőségi követelményeiről és az ellenőrzés rendjéről szóló 5/2023.(I.12.) Korm. rendeletben, illetve a 38/2003.(VII.7) ESzCsM-FVM-KvVM együttes rendeletben leírtak a mérvadóak. A gyártónak és a forgalmazónak nincs speciális útmutatása a termékek tisztítására és fertőtlenítésére nézve.
- A terméket tartalmazó vízvezeték szakaszt legalább 1 napra ivóvízzel vagy használati melegvízzel fel kell tölteni. Az öblítövet a csatornába kell engedni, azt háztartási célra felhasználni nem szabad. Csak ezután szabad megkezdeni a terméket tartalmazó vízvezeték szakasz rendeltetésszerű használatát.
- A termék alkalmazását követő első hetekben fém és szerves anyag kioldódásra lehet számítani, amely íz- és szagproblémákat, baktériumok túlzott elszaporodását és nagyobb klórigényt okozhat. Ez a jelenség átmeneti, gyakoribb vízcserével, átöblítéssel csökkenthető.